



J\* / N°1



BRUNO ROLLET

A photograph of a modern interior space, likely a lounge or office area. The room features a large window with a view of a city street and buildings. The ceiling is white with recessed lighting fixtures. A red dashed line graphic is overlaid on the image, forming a large, irregular shape that encompasses the window and the text. The text "BRUNO ROLLET ARCHITECTE" is written in red, with a small red house icon to the right of the word "ARCHITECTE".

BRUNO  
ROLLET  
ARCHITECTE



## Édito

### « Le paysage, c'est la liberté »

Voici le premier numéro du journal de bord de l'agence Bruno Rollet dont la périodicité sera régulière tout au long de l'année. Cet opus s'ouvre comme un origami simple mais précieux et met en perspective les projets de l'architecte. De quoi sont-ils nourris ? D'un engagement, c'est certain, la ville est pour Bruno Rollet l'expression d'une réflexion aboutie au service des usagers et de la citoyenneté, nonobstant le fait que dans cet univers urbain le rapport à la nature est primordial. Comme Bruno Rollet l'évoque, le travail d'un architecte consiste, le plus souvent, à donner une réponse simple en apparence à des contraintes forcément compliquées, la plupart du temps héritées d'un passé malmené. C'est l'enjeu, toujours le même, mais quel défi ! En tentant d'expliquer sa démarche, Bruno Rollet ouvre la conversation sur le cheminement d'une vie qui est rarement étranger au vécu de tout un chacun. Sa trajectoire personnelle explique bien des choses. Grandi entre les Landes et le Vaucluse, entre les pins maritimes et les arbres fruitiers, le jeune homme rêve d'être ingénieur forestier ou agriculteur, peut-être aussi jardinier. En 1979, il fait ses premières armes dans une entreprise d'aménagements paysagers du côté de Grenoble et d'Echirolles. « Tais toi et creuse », c'est ainsi qu'il résume cette funeste expérience où, au pied des cités, la réalisation des espaces verts se cantonne à la plantation de haies de thuyas, d'arbres chétifs, de brins de gazon entourant les allées d'enrobé menant aux parkings. Un cadre normé et sans magie alors qu'il œuvre au pied du Massif de la Chartreuse. Pourquoi l'urbanisme – mais pas toujours mais trop souvent – annihile-t-il le paysage pour mieux le dévorer ? Cette question n'aura de cesse de mobiliser l'esprit de Bruno Rollet. En septembre 1980, il part pour Paris et entre au bureau des paysages qui lui propose un stage rémunéré. Et le voici qui entre

à l'UP8 pour devenir architecte. Au bout de deux années, le jeune Rollet présente le concours d'entrée à l'École d'architecture et du paysage de Versailles. A cette question piègeuse : « Quel serait votre projet si vous disposiez de deux millions de francs ? », il répond « qu'il irait travailler dans les ZUP » et échoue à l'oral. Fin de l'histoire. Et le début d'une autre, un combat plutôt, qu'il mène depuis vingt ans refusant de bâtir des logements, à fortiori sociaux, privés de leur environnement naturel. De ses habitations hors sol qui bannissent « l'autour », le plus souvent nié et détruit, alors que les usagers ont besoin de ces détails que l'on croit insignifiants, comme les ombres portées par le soleil, les odeurs des frondaisons, le sifflement du vent dans les feuillus, les vues et les perspectives... Autant d'éléments qui apaisent et font résonance avec l'acte d'habiter. En 2009, lorsqu'il remporte l'un des premiers concours bas carbone pour édifier le Candide dans le quartier Balzac à Vitry (29 logements sociaux), Bruno Rollet fait immédiatement le rapprochement avec son ressenti, trente ans plus tôt, sur les chantiers de la Villeneuve à Grenoble. D'où le temps qu'il passe à arpenter Vitry découvrant une ville, jadis horticole, spécialisée dans la production de lilas. Ce projet, comme tous les autres, est né d'une observation constante et méticuleuse des lieux où il bâtit, des flux, des gens qui y vivent parce qu'une réalisation est toujours à double face, un vis-à-vis pour les voisins. « *Quand tu montres à un élu que tu n'as pas regardé sa ville par le petit trou de la lorgnette, il s'intéresse et participe. Mon discours trouve aujourd'hui un écho favorable non pas en raison de la COP21 mais parce que les édiles et les promoteurs comprennent que l'on ne peut plus faire autrement. A Cenon dans la périphérie de Bordeaux, BPD Marignan est fier des logements que nous allons réaliser.* ». Beaucoup d'architectes basent leur écriture sur le système constructif, Bruno Rollet, lui, fonde aussi sa partition sur l'idée du paysage vivant.

Michèle Leloup



Bruno Rollet architecte

40, avenue de la République 75011 Paris  
T 33 (0)1 40 21 45 15 / [contact@brunorollet.fr](mailto:contact@brunorollet.fr)  
[www.brunorollet.fr](http://www.brunorollet.fr)

“

### *Journal n° 1*

Bruno Rollet architecte et l'équipe de l'agence  
Anaïs Casanova, Cécile Laurent, Marie Lennon,  
Emeline Pacreau, Sonia Ragonetti, Océane Schroeder et  
Utkarsh Singh.

Céline Langlois intervient au sein de l'agence  
sur les couleurs et les jardins

Bruno Rollet Architecte | *Journal n° un* | Décembre 2015 |  
Tirée à 1000 exemplaires.

”

Graphisme : Jean-Claude Chianale  
Photo couverture : *Vitruve* © Nicolas Borel

p 1	Édito
p 4 / 5	2010 - 2015
	— ACTUALITÉS —
p 6 / 7	Centre social, square Vitruve Paris [75020]
p 8 / 9	Deux maisons connectées Bezannes [51]
	— PROJETS EN DÉVELOPPEMENT —
p 12 / 13	ZAC du Pont rouge, îlot a6/a7 135 logements, Cenon [33]
p 14 / 15	Résidence du Lac, Logements, Bordeaux [33]
p 16	«EHPAD solidaire» 73 chambres Noisy-le-Grand [93]
p 17	ZAC des Hautes Bornes, 66 logements, Choisy-le-Roi [94]
p 17	ZAC des Sorbiers Saussaie 62 Logements Chevilly-Larue[94]
p 18 / 19	18 + 4 ou l'immeuble idéal
	— PROJETS RÉALISÉS —
p 22 / 23	23 logements, 7 rue Guynemer Montgeron [91]
p 24 / 25	<i>Le Candide</i> , 29 logements sociaux Vitry-sur-Seine [94]
p 26	ZAC Petit Leroy, îlot h 39 logements sociaux, Chevilly-Larue [94]
p 27	Crèche Gaston Variot 44 berceaux, Chevilly-Larue [94]
p 28	Crèche et jardin d'enfants Paris [75019]
p 29	Serres dans le parc départemental des Lilas, Vitry-sur-Seine [94]
p 30	Hôtel d'entreprises Achères [78]
p 31	École maternelle Pierre-Curie Gentilly [94]
p 32 / 35	— OCCASIONS MANQUÉES —
p 36	— REVUES DE PRESSE —

## ACTUALITÉS

### CENTRE SOCIAL SAINT-BLAISE, SQUARE VITRUVÉ

- «L'architecture construit le lien social», 23 novembre 2015  
Visites de presse et *Exposition d'un jour, Bruno Rollet*  
à l'occasion de la livraison du centre social Saint-Blaise  
square Vitruve, Paris 75020.

### CONFÉRENCES

- «L'architecture à l'écoute des paysages», intervention à l'ENSBA  
de Lyon le 13 novembre 2015, CAUE Rhône Métropole et Archipel  
Centre de Culture Urbaine.
- «Interventions poétiques dans un paysage social et savoir-faire»  
Conférence à l'Université de Montréal le 11 novembre 2015
- Conférence à l'Université Laval à Québec le 10 novembre 2015



HÔTEL  
D'ENTREPRISES  
Achères | 30



CRÈCHE ET JARDIN  
D'ENFANTS / BELLEVILLE  
Paris | 28



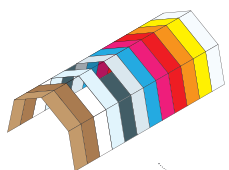
*Le Candide*, Quartier Balzac  
29 logements, Vitry-sur-Seine  
•  
Lauréat du concours  
d'Architecture  
Bas Carbone EDF 2010



ÉCOLE MATERNELLE  
PIERRE-CURIE  
Gentilly | 31



SERRES DANS LE PARC  
DÉPARTEMENTAL DES LILAS  
Vitry-sur-Seine | 29



2005

2006

2007

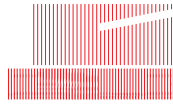
2008

2009

2010



CRÈCHE GASTON  
VARIOT  
Chevilly-Larue | 27



39 LOGEMENTS SOCIAUX,  
ZAC PETIT LEROY  
Chevilly-Larue | 26



18+4 OU  
L'IMMEUBLE  
IDÉAL | 18



RESIDENCE DU LAC  
50 000 LOGEMENTS  
Bordeaux | 14



23 LOGEMENTS  
7 RUE GUYNEMER  
Montgeron | 22

Second prix Architendance 2014



CENTRE SOCIAL,  
SQUARE VITRUYE  
Paris | 6

2011

2012

2013

2014

2015

5

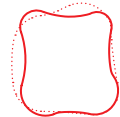
29 LOGEMENTS SOCIAUX  
LE CANDIDE  
Vitry-sur-Seine | 24

*Le Candide*, Quartier Balzac  
29 logements, Vitry-sur-Seine

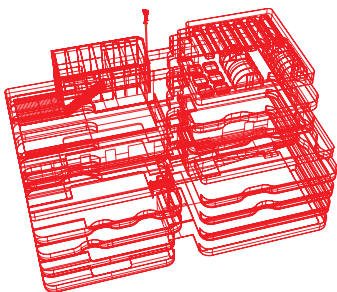
• Prix AMO Spécial Saint Gobain 2014

• Prix Européen d'Architecture  
Philippe Rotthier 2014 pour la  
meilleure intervention dans un  
paysage social

• Nomination dans la catégorie  
Logement social et développement  
XIX<sup>e</sup> Biennale panaméricaine  
d'architecture de Quito



DEUX MAISONS  
CONNECTÉES  
Bezannes | 8



ZAC DES SORBIERS  
SAUSSAIE  
62 LOGEMENTS  
Chevilly-Larue | 17

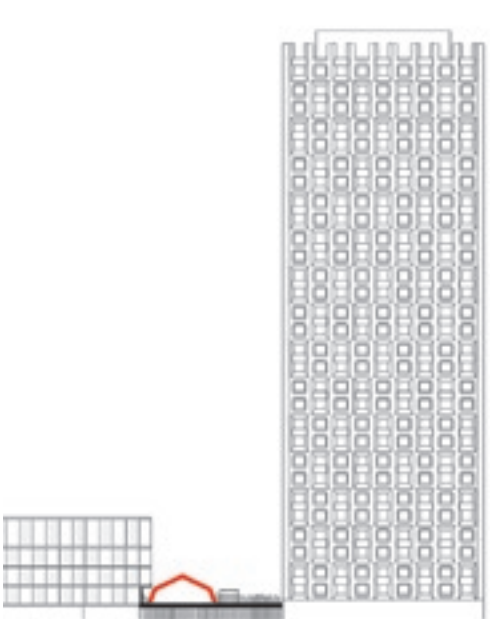


RÉINVENTEZ PARIS  
Buzenval, Paris | 32

ACTUALITÉS  
2015

CENTRE SOCIAL SAINT-BLAISE  
SQUARE VITRUVÉ  
PARIS 20

6





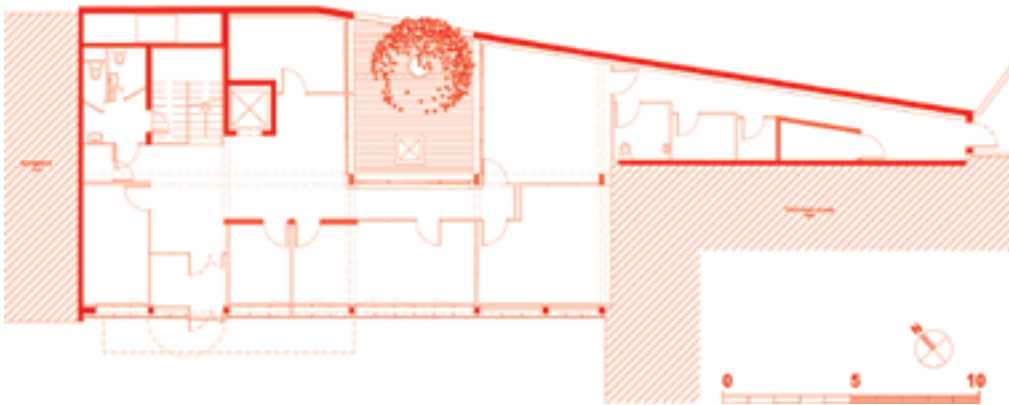


Photos © Nicolas Borel

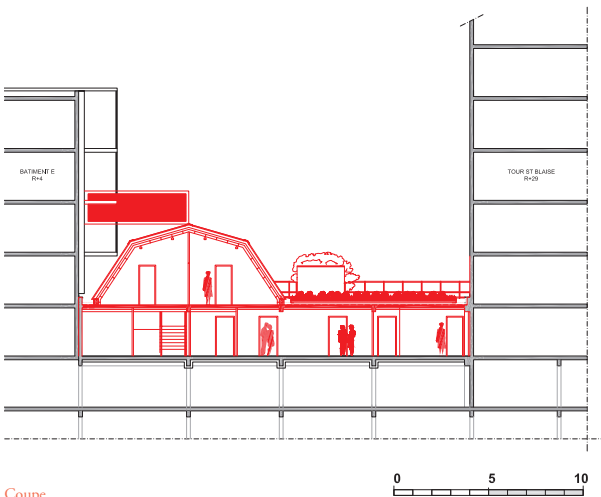
### Centre social Vitruve

Le projet prend place dans le Quartier Saint-Blaise, issu de l'ancien village de Charonne. L'urbanisme sur dalle de ce quartier date des années 80. Aujourd'hui il s'inscrit au Grand Projet de Renouvellement Urbain de Paris. Un bâtiment existe, comment réutiliser sa structure en l'agrandissant et comment dessiner un centre social au pied d'une tour de quatre-vingt-cinq mètres de hauteur, contre un immeuble de logements de soixante mètres de long, sur une dalle recouvrant trois niveaux de stationnement, avec sur le toit l'extracteur des fumées des caves situées sous la tour et la ventilation basse des parking ?

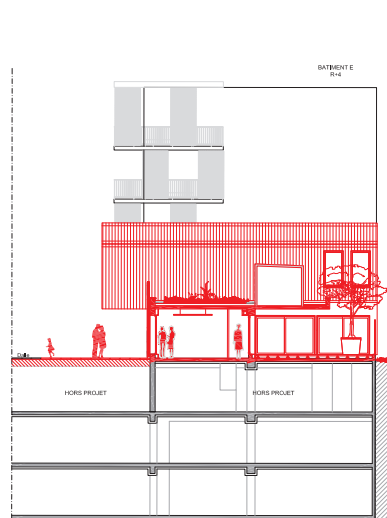
Un patio planté d'un pin met en relation la « dalle » Vitruve et le jardin en cœur d'îlot d'un immeuble d'habitation situé Boulevard Davout, les gaulettes de châtaigniers jouent le rôle de filtre par rapport au soleil et de protection des façades, comme « une nature importée » en opposition à la minéralité de la dalle, le toit terrasse planté de sédum donne aux habitants de la tour un jardin à voir, le toit en inox de la salle polyvalente reflète le ciel. Alors que la tour l'avait éloigné de la dalle, il semble maintenant plus bas.



Plan RDC



Coupe



# Trans- parence Filtre Reflète

## CENTRE SOCIAL, SQUARE VITRUVÉ Paris [75020]

Maître d'ouvrage : France Habitation  
Aménageur : SEMAEST  
Assistant maîtrise d'ouvrage : Sense

Équipe de maîtrise d'œuvre  
Architecte : Bruno Rollet  
Couleurs : Céline Langlois  
BET Structure : BATISERF  
BET Fluide : SERMET  
BET Electricité : IRETA  
Economiste : MEBI

Entreprise Générale : SNRB

Plan Climat Paris : 80 kWhEP/m<sup>2</sup>

Programme : Extension et transformation d'un local commercial en centre social sur la dalle Vitruve quartier Saint Blaise.

Nota : Le centre social est situé sur 3 niveaux de parking, adossé à une gaine de ventilation, et traversé par une gaine d'extraction des fumées des caves situées sous l'IGH Saint-Blaise

Technique :

Type de chauffage : Pompe à chaleur bi-bloc Air/Eau + circuit de chauffage basse température

Ventilation : Ventilation naturelle + VMC dans les sanitaires + locaux techniques + local OM

Couverture : RDC toiture terrasse avec étanchéité végétalisée composée d'un tapis type Tundra

R+1 couverture sèche en Bac acier type Fréquence 9.25B de chez ARVAL nuance Ugibright, qualité inox touch Branches de châtaignier sur façade sud.

Montant des travaux 833 000 € HT (valeur août 2015)

Surface existante : 260 m<sup>2</sup>

Surface construite : 89 m<sup>2</sup>

Surface totale : 323 m<sup>2</sup>

Surface patio créé : 26 m<sup>2</sup>

Durée du chantier : 10 mois

Livraison décembre 2015

— ACTUALITÉS —

2015

# DEUX MAISONS CONNECTÉES

BEZANNES



8



## Bezannes, les maisons connectées

Cette opération prévue pour 2017 fait cohabiter 60 logements avec deux maisons de l'innovation. Elles repoussent l'habitat traditionnel et l'écueil de la maison catalogue pour articuler une architecture autour des usages générationnels. Patio, serre, chemins lumineux, toit végétalisé – mais aussi l'intégration de la domotique dans le quotidien – singularisent ces programmes. La Maison 2+1 s'adresse aux seniors et favorise leur maintien à domicile grâce à des services appropriés, notamment l'accueil d'un locataire aidant (étudiant en médecine) ou d'une cabine de télé-médecine connectée au service de gériatrie de la polyclinique voisine. Destinée aux familles avec enfants, la Maison 5+1 est pensée de manière évolutive pour s'adapter aux différentes étapes de la vie des occupants (naissance, études, départ des enfants, etc...)

## DEUX MAISONS CONNECTÉES À BEZANNES

Bezannes [51]

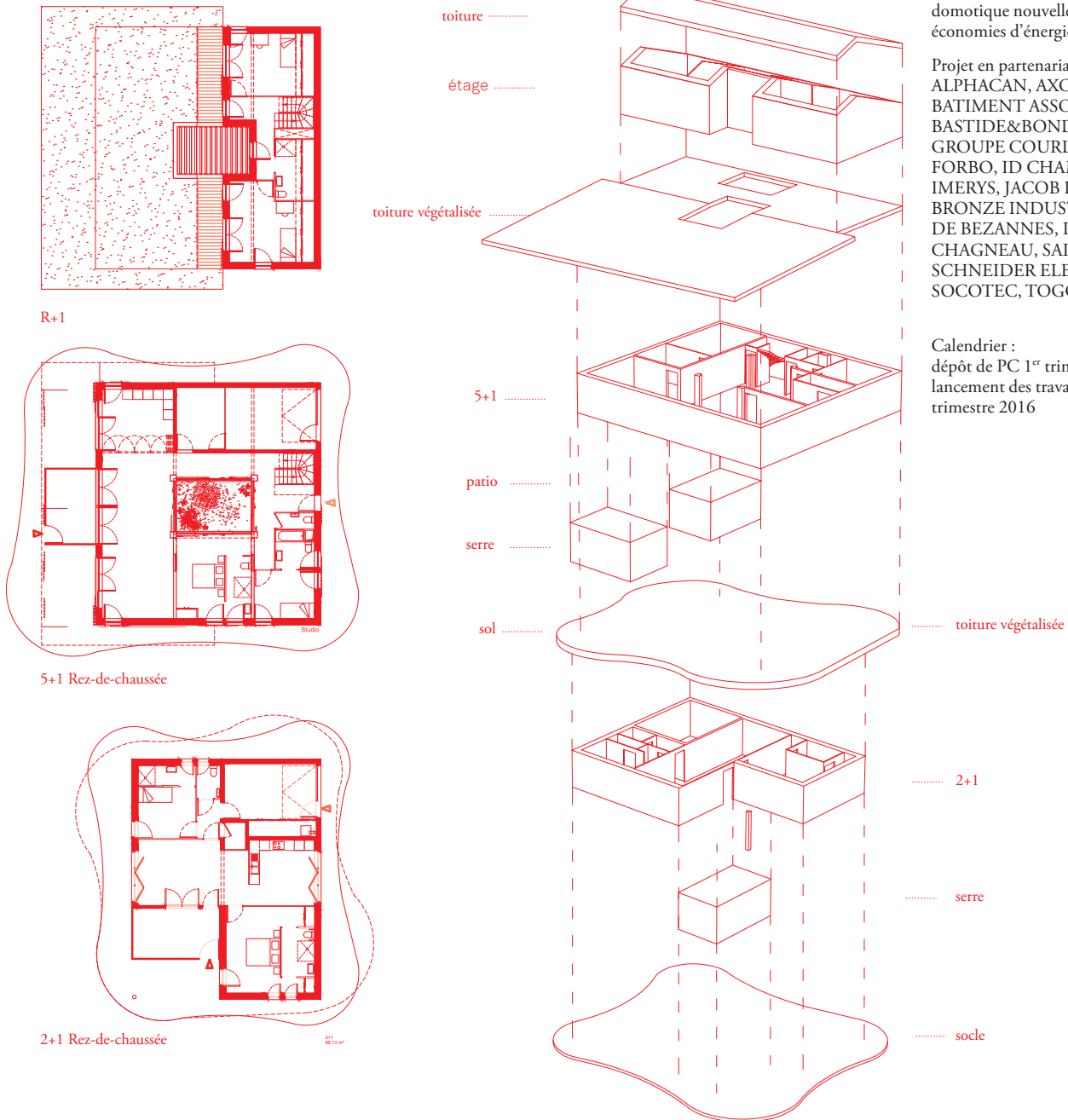
Communauté d'agglomération Reims Métropole, Mairie de Bezannes

Maître d'Ouvrage :  
Groupe Plurial / Effort Rémois

Programme :  
Deux maisons locatives, l'une (de 87m<sup>2</sup>) dédiée aux problèmes de vieillissement et développement de la télé-médecine, et l'autre (de 155m<sup>2</sup>) destinée à une famille et dédiée à la domotique nouvelle génération, aux économies d'énergie.

Projet en partenariat avec :  
ALPHACAN, AXON CABLE, LE BATIMENT ASSOCIÉ, BASTIDE&BONDOUX, CAMPA, GROUPE COURLANCY, EDF, FORBO, ID CHAMPAGNE, IMERYS, JACOB DELAFON, LE BRONZE INDUSTRIEL, MAIRIE DE BEZANNES, PEINTURE CHAGNEAU, SAINT GOBAIN, SCHNEIDER ELECTRIC, SOCOTEC, TOGGENBURGER.

Calendrier :  
dépôt de PC 1<sup>er</sup> trimestre 2016,  
lancement des travaux second trimestre 2016







PROJETS

EN

DÉVELOP -

PEMENT

# « LA TERRE HABITABLE, LA SERRE SUR LE TOIT »

ZAC DU PONT ROUGE, ILOT A6 A7, CENON



12

© Thomas Saint-Guillain





Le site est entouré des collines de Cenon, élément fort du paysage surplombant le cours d'eau de la Garonne. Ce terrain devient à nouveau une « terre habitable » après des décennies d'occupation industrielle. Les bâtiments construits le long des rues permettent en partie centrale l'aménagement d'un grand jardin : une prairie. Les voitures restent à la périphérie de la parcelle. Les halls patios sont plantés, et donnent accès à un grand jardin à R+1, puis à des coursives pour rejoindre son logement. Ils ont deux ou trois orientations. Les bâtiments sont surelevés du sol pour échapper aux crues de la Garonne, et abritent les parkings. Un système de gradation des hauteurs du rez-de-jardin jusqu'au toit découpe le ciel. Sur les rues les bâtiments sont à R+3, R+4 certains logements deviennent des duplex avec de grandes terrasses. En toiture, des espaces communs et partagés sont proposés aux habitants.



13



**ZAC DU PONT ROUGE  
ILOT A6/A7  
135 LOGEMENTS  
Cenon [33]**

Maitre d'ouvrage :  
BPD Marignan  
Pichet Immobilier

Aménageur : Aquitanis

Équipe de maîtrise d'œuvre  
Architecte : Bruno Rollet  
Paysagiste : Sempervirens  
Economiste et BET : EGIS  
AMO HQE : Franck Boutté  
Consultants

Labels :  
Habitat&Environnement  
RT2012

Programme :  
135 logements en accession libre

Montant des travaux :  
10 700 000 € HT (valeur déc.2014)

Surface :  
8 030 m<sup>2</sup> SDP  
7 860 m<sup>2</sup> SHAB

Calendrier : DCE décembre 2015

© Thomas Saint-Guillain

RESIDENCE DU LAC  
50 000 LOGEMENTS

BORDEAUX



© Romain Ghomari

14

Le projet s'appuie sur le thème central du concours : le logement comme composante de fabrication de la ville.

Notre démarche s'appuie ainsi sur un travail très précis de plan et de recherche de combinaisons qui permettent à partir d'un bâtiment très simple à quatre façades de produire toutes les situations typologiques (1P, 2P, 3P, 4P, 5/6P) avec quelques règles de départ : tous les logements bénéficient d'une double orientation, d'un séjour toujours positionné dans une situation d'angle, d'une cuisine éclairée et ventilée naturellement, d'un prolongement extérieur de la pièce de séjour généreux et bien dimensionné, d'un palier éclairé naturellement. Nous avons abordé la question de l'évolutivité en parallèle de celle de l'économie : il s'agit de trouver les modalités d'évolution d'un logement, dans un rapport « espace-prix » - par analogie au rapport « qualité-prix » - qui dépasse le standard.

## La pièce en plus

« Plutôt que de construire des parkings enterrés, on propose une pièce en plus à une grande partie des logements, une pièce pouvant devenir un séjour, une chambre d'ami, un studio de musique, un atelier de travail, de bricolage... une pièce en plus ! »

**RESIDENCE DU LAC,  
50 000 LOGEMENTS  
AUTOUR DES AXES  
DE TRANSPORTS  
COLLECTIFS**  
Bordeaux [33]

Aménageur :  
La CUB / La FAB

Maître d'ouvrage :  
Eiffage Immobilier Atlantique  
Axanis  
Domofrance

Équipe de maîtrise d'œuvre :  
Architectes : Bruno Rollet et DND

Labels :  
Habitat&Environnement  
RT2012

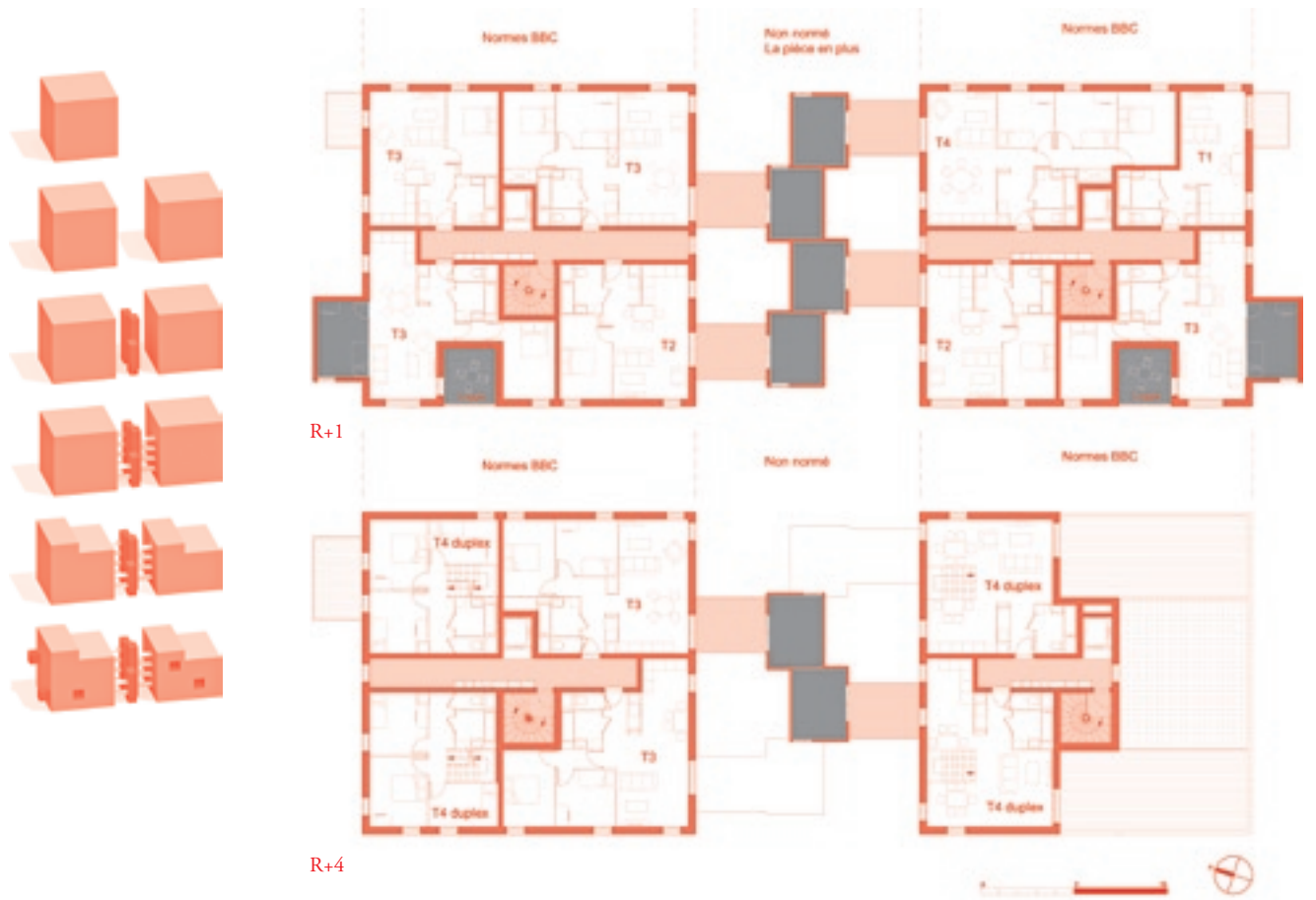
Programme :  
Phase 1 : 66 logements (32 logements en accession libre, 34 en accession sociale)  
Phase 2 : 90 logements

Montant des travaux :  
10 333 750 € HT (valeur juin 2013)

Surface :  
9 240 m<sup>2</sup> SDP  
8 267 m<sup>2</sup> SHAB

**LAUREAT NOVEMBRE 2013**  
PC obtenu, études en cours





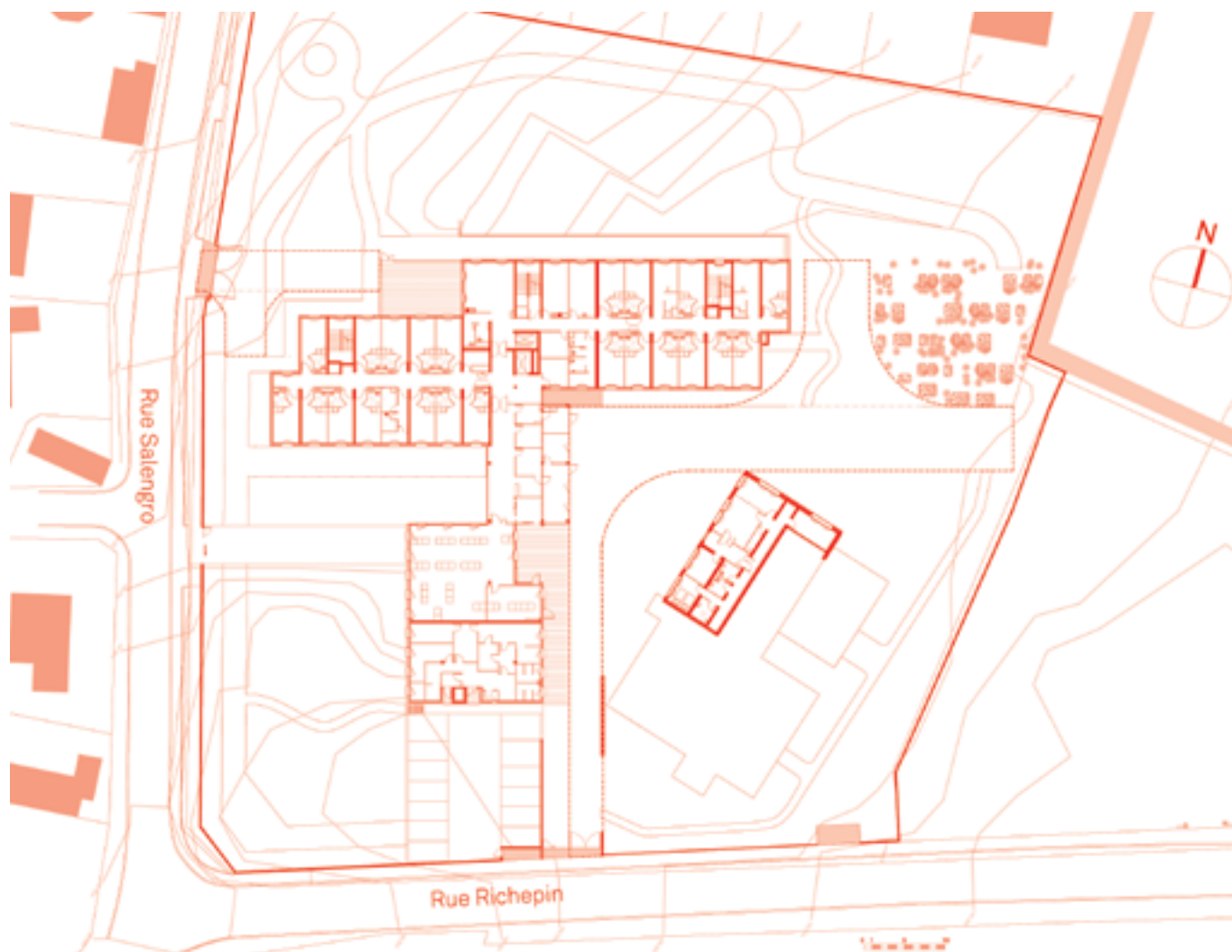
R+1

R+4

# « EHPAD SOLIDAIRE »

## 73 CHAMBRES

NOISY-LE-GRAND



« EHPAD SOLIDAIRE »  
73 CHAMBRES DONT  
UNE UNITÉ  
DE 14 CHAMBRES  
ALZHEIMER / PÔLE  
D'ACTIVITÉS ET DE  
SOINS ADAPTÉS (PASA) +  
ACCUEIL DE JOUR  
Noisy-le-Grand [93]

Maître d'ouvrage privé :  
Entreprendre pour Humaniser  
la Dépendance

Équipe de maîtrise d'œuvre :  
Architecte : Bruno Rollet  
Économiste : Bureau Michel Forgue  
BET Fluides : Ferro Ingénierie  
Structure : Batiserf  
Cuisiniste : Arwytec  
BET VRD : atpi

Labels :  
Certification CERQUAL  
Habitat&Environnement  
Profil A  
Niveau de consommation BBC

Programme :  
73 chambres dont une unité  
de 14 chambres Alzheimer /  
pôle d'activités et de soins adaptés  
(PASA) + accueil de jour

Montant des travaux :  
7 515 100 € HT

Surface :  
4 200 m<sup>2</sup> SHON  
3 433 m<sup>2</sup> SHAB

Calendrier :  
Chantier en cours

PROJETS EN CHANTIER

ZAC DES  
HAUTES BORNES  
66 LOGEMENTS  
CHOISY-LE-ROI  
[94]

Maître d'ouvrage : Ogic

Aménageur : SADEV

Équipe de maîtrise d'œuvre :  
Architectes : Bruno Rollet  
BET thermique : Ker Expert  
BET Structure : Vialatte Ing

Labels :  
Habitat&Environnement  
RT2012

Programme :  
66 logements en accession libre

Montant des travaux :  
4 415 500 € HT (valeur janvier 2014)

Surface :  
3 754 m<sup>2</sup> SDP  
3 530 m<sup>2</sup> SHAB

Calendrier : Chantier en cours



PROJETS EN DÉVELOPPEMENT

ZAC DES SORBIERS  
SAUSSAIE  
62 LOGEMENTS  
COMMUNE  
DE CHEVILLY LARUE  
[94]

Maître d'ouvrage :  
Expansiel Promotion

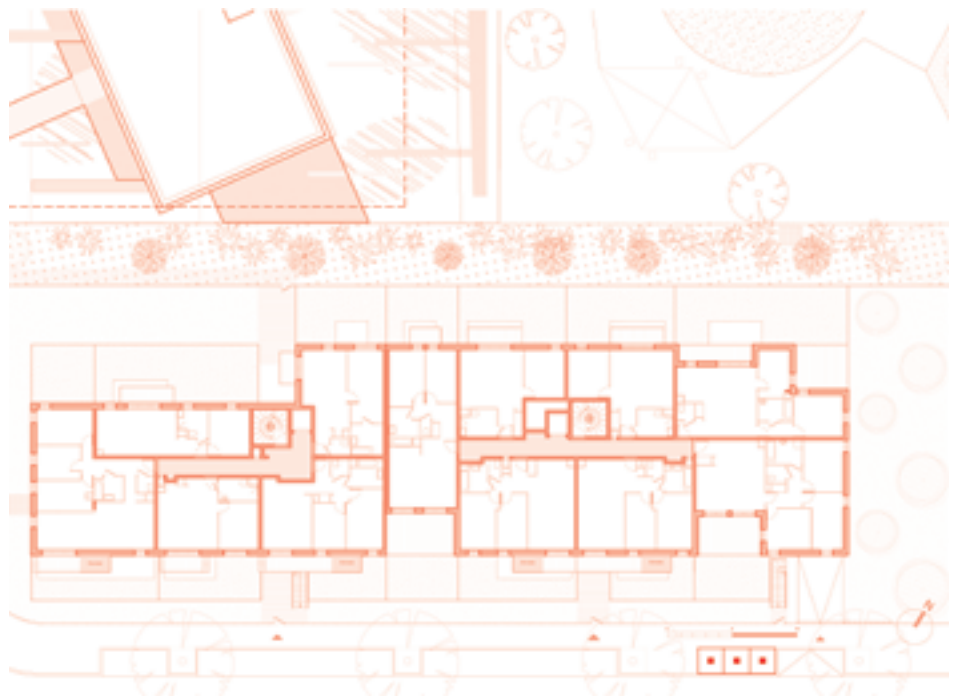
Équipe de maîtrise d'œuvre :  
Architecte : Bruno Rollet  
Économiste et BET :  
MEBI et EPDC  
Développement durable: IETI

Labels :  
Habitat&Environnement  
RT 2012

Montant des travaux :  
6 415 600 € HT

Surface :  
3 880 m<sup>2</sup> SDP  
3 685 m<sup>2</sup> SHAB

Calendrier prévisionnel :  
DCE décembre 2015



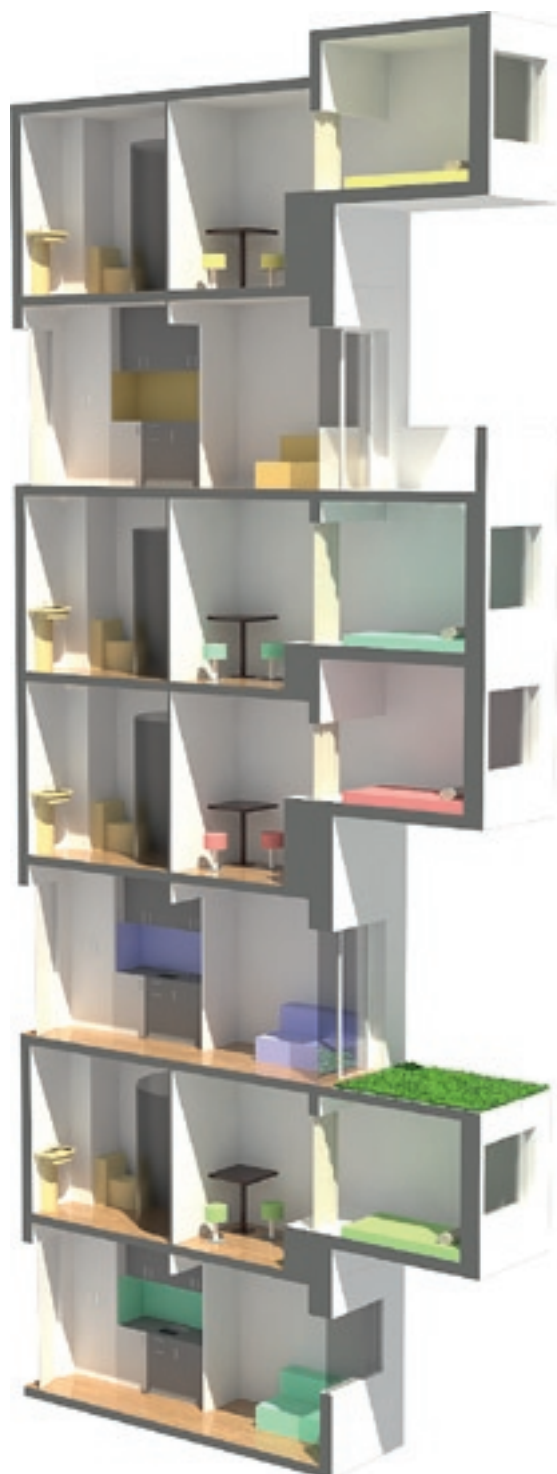
CONTRIBUER CONCRÈTEMENT  
À LA LUTTE CONTRE LE MAL-LOGEMENT

18 + 4

OU  
L'IMMEUBLE  
IDÉAL

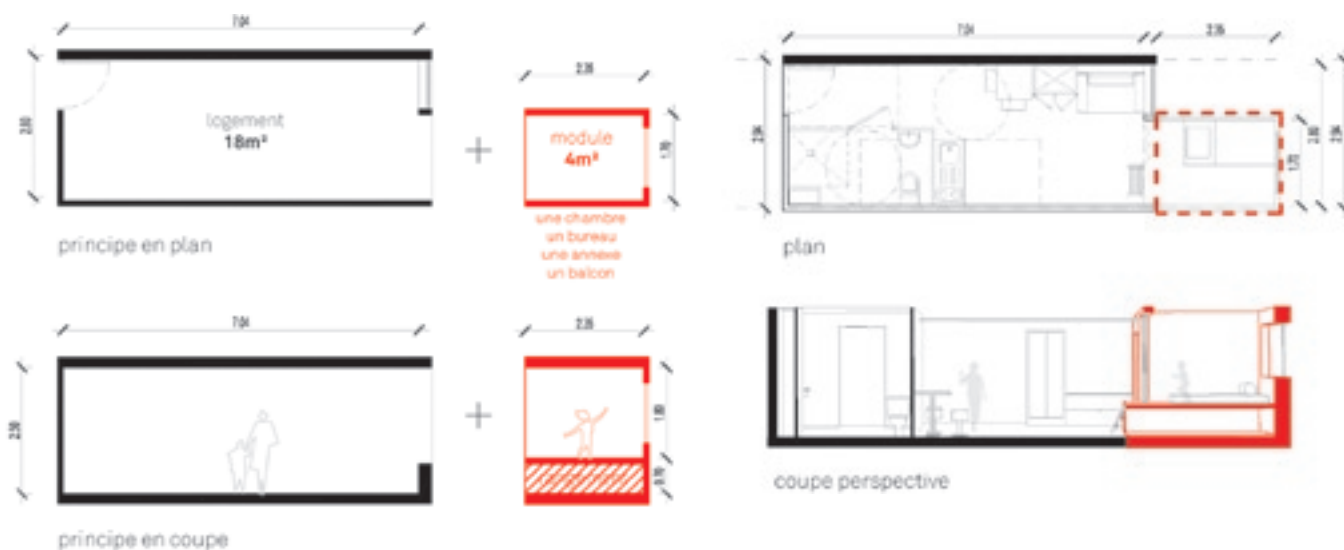


18

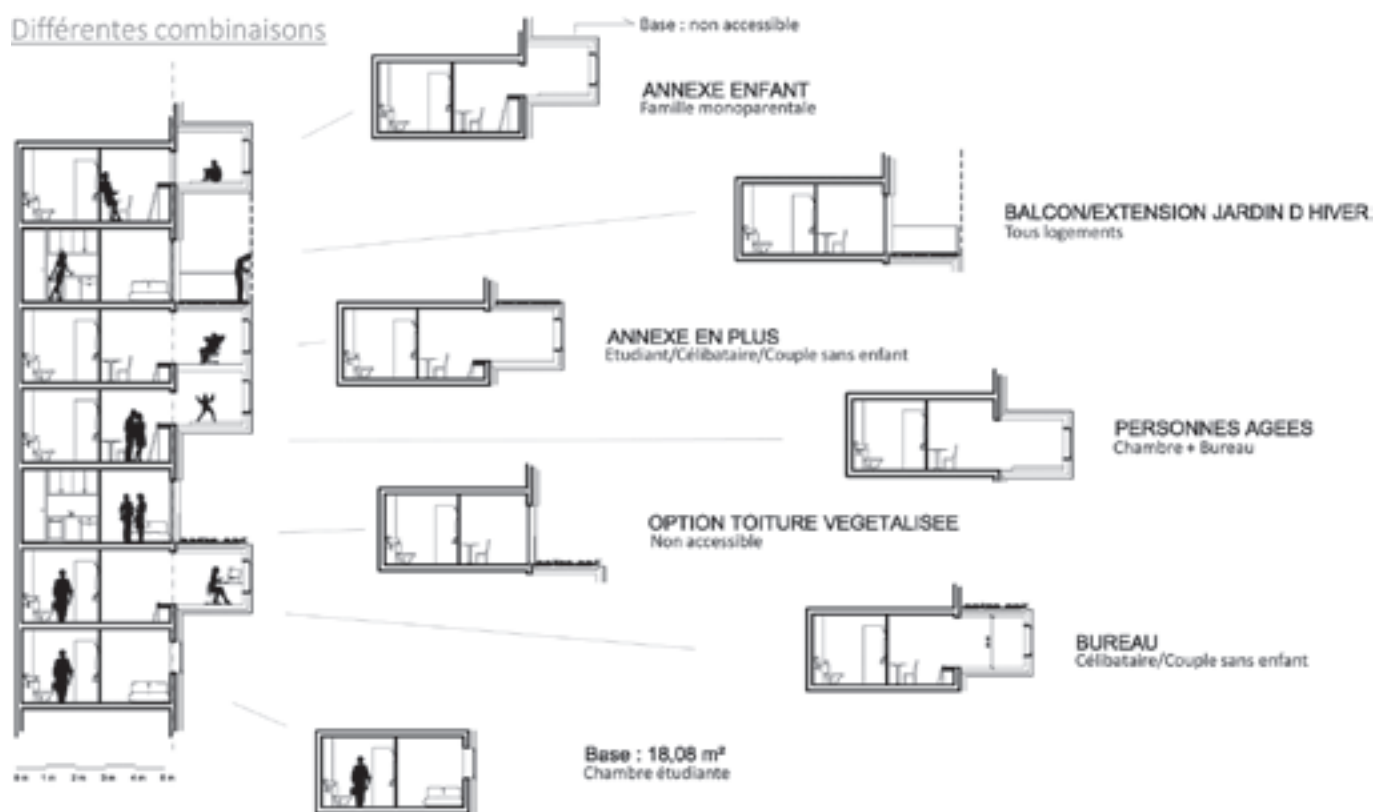


**Action  
Tank  
Entreprise  
& Pauvreté**

Créé en 2010, à l'initiative de la Chaire HEC « Social Business/  
Entreprise et Pauvreté » comme laboratoire d'expérimentations  
sociales, l'Action Tank réunit aujourd'hui entreprises, associations  
et monde académique autour d'un objectif commun : contribuer  
à la réduction de la pauvreté et de l'exclusion en France.



### Différentes combinaisons



C'est une recherche menée avec action tank entreprise et pauvreté sur un immeuble de logements pour des familles mono parentales, des seniors et des jeunes actifs. Le logement de 18 m<sup>2</sup> peut être agrandi par un espace de 4 m<sup>2</sup> pour différents usages. Il est construit au même niveau que le sol du logement ou plus haut que celui-ci. C'est une extension naturelle, un bureau, une couchette. La hauteur sous plafond varie. Pour un jeune enfant une cabane se greffe en façade. Sa toiture peut-être accessible ou non, ou en pente. On habite dans cet immeuble pour une durée maximale de deux ans afin de « reprendre pied ». Il est situé à proximité d'un réseau de transports collectifs et des commerces. La notion de coût global guide la démarche.





PROJETS  
RÉALISÉS

---

— PROJETS RÉALISÉS —

2013

# 7 RUE GUYNEMER 23 LOGEMENTS

MONTGERON



© Nicolas Borel

22

« Une cité  
bourgeoise  
à deux pas  
de Paris »

Autour de nous un relief, une topographie, une vallée et une vue dominante la parcelle. Des maisons, des jardins, de petites rues se dessinent le long du coteau.

La RN6 vient « découper » le paysage et la rue Guynemer se trouve de part et d'autre. On observe la maison située en haut du terrain au n°4 de cette dernière.

Son statut, son jardin, son volume, sa grille de clôture et sa position sur un promontoire aide à prendre la mesure du lieu. On la duplique sur le terrain.

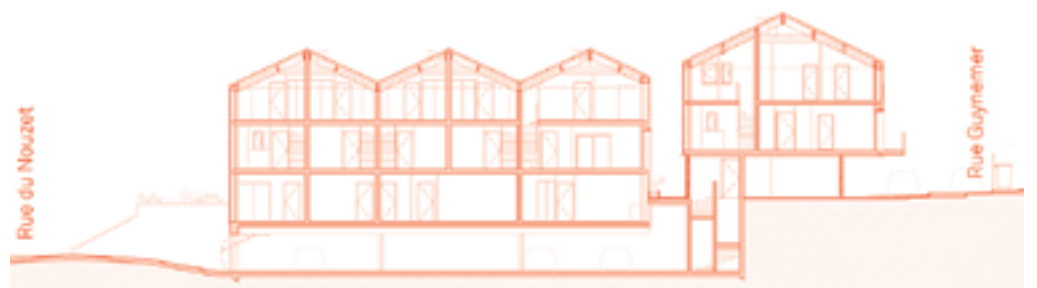
On dessine des maisons dans lesquelles se positionnent trois logements (un simplex à rez de jardin, deux duplex en étage). On utilise la tuile en façade et en toiture, une tuile noire pour sa lumière, une enveloppe protectrice comme un coquillage.



© Nicolas Borel



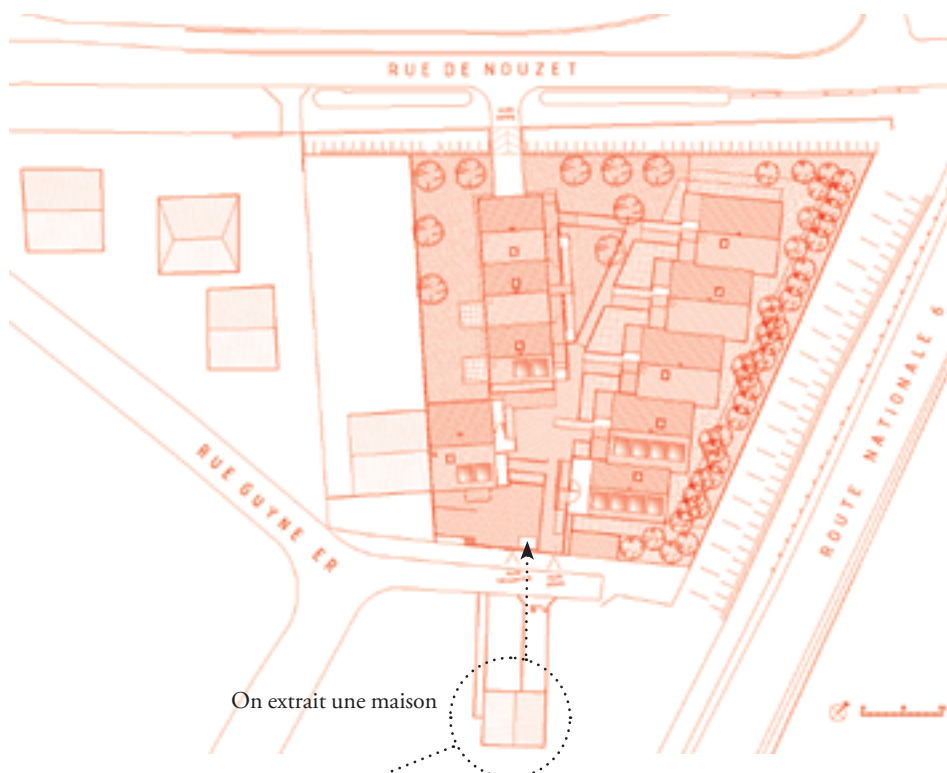
© Christophe Demonfaucon



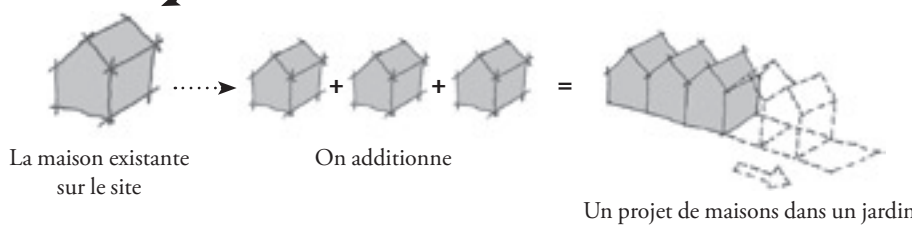




© Luc Boegly



On extrait une maison



**23 LOGEMENTS,  
7 RUE GUYNEMER  
MONTGERON [91]**

Maître d'ouvrage :  
Immobilière 3F

Équipe de maîtrise d'œuvre :  
Architecte : Bruno Rollet  
Économiste et BET : FACEA

Labels :  
Certification CERQUAL  
Habitat&Environnement  
Profil A/label BBC Effinergie

Programme :  
23 logements sociaux  
PLUS PLA1

Montant des travaux :  
2 900 000 € HT (valeur octobre 2011)

Surface :  
1 758 m<sup>2</sup> SHON  
1 467 m<sup>2</sup> SHAB

Livré en novembre 2013

**GRAND PRIX 2014**  
*La tuile terre cuite Architendance*  
Second Prix Maisons Individuelles  
Groupées.

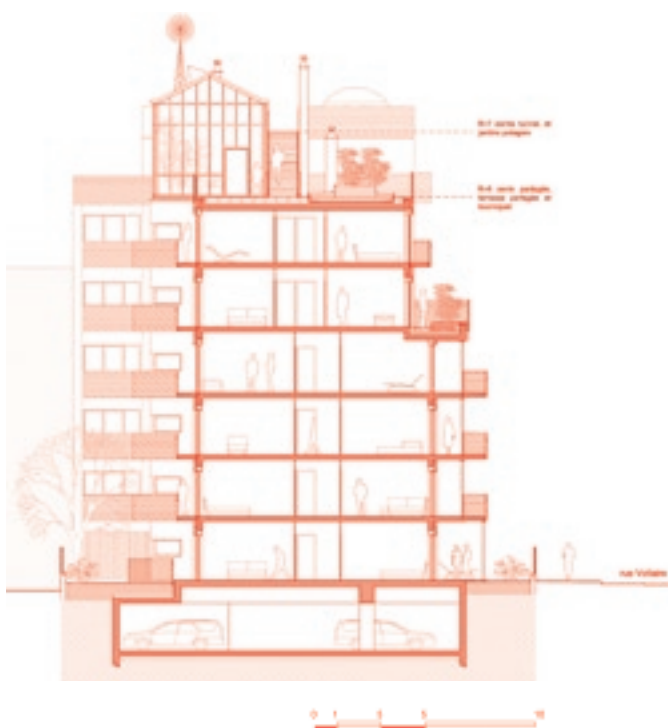
# LE CANDIDE, QUARTIER BALZAC 29 LOGEMENTS SOCIAUX

VITRY-SUR-SEINE



Photos © Luc Boegly

24



## 29 LOGEMENTS QUARTIER BALZAC VITRY-SUR-SEINE [94]

Maître d'ouvrage :  
OPHLM Vitry-sur-Seine

Équipe de maîtrise d'œuvre :  
Architecte : Bruno Rollet  
Économiste : MEBI  
Bureau d'études : EPDC

Labels :  
Certification CERQUAL  
Habitat&Environnement  
Profil A/label BBC Effinergie

Programme :  
29 logements

Montant des travaux :  
4 777 000 € HT (valeur septembre 2012)

Surface :  
2 376 m<sup>2</sup> SHON  
1 882 m<sup>2</sup> SHAB

Livré en novembre 2012

**Lauréat du concours d'Architecture Bas Carbone EDF 2010**





Lumière : double ou triple exposition des logements, éclairage naturel des parties communes.

Espace : balcons filants et loggias en prolongement extérieur des logements, jardin d'hiver et atelier partagé comme espaces communautaires, jardin potager en toiture.

Matière : brique moulée main en bardage, osier tressé des garde-corps, feuillage des jardins et terrasses.

Enveloppe : brique monomur + isolation thermique extérieure + brique de bardage, correction des ponts thermiques, baies aluminium RPT.

Ressources : ventilation naturelle assistée, ECS assurée par PAC sur eaux grises, capteurs photovoltaïques, chauffage urbain, récupération des eaux de pluie pour les jardins.



### « Le candide » Cité Balzac

Le projet prend place dans le quartier Balzac, à la limite sud de Vitry-sur-Seine, à proximité de l'A86. À l'ouest le coteau se dessine, au nord le centre-ville, la Seine à l'est.

Ce quartier, par son architecture, inspire une certaine « dureté ».

Je propose que ce bâtiment soit comme « un extrait de nature ». Une nature composée de briques, de bois et de végétation. Les angles sont arrondis, les balcons courbes et différents selon les niveaux. Une forme douce qui capte la lumière.

Entre l'espace public et l'intérieur du logis, on lit une succession de filtres : la grille / le jardin en pleine terre / les balcons ou terrasses / les loggias / les logements.

Tous les logements bénéficient d'une double ou d'une triple exposition, d'un balcon ou d'une terrasse plantée. Les séjours, situés en angle, sont parfois prolongés par des loggias. Le jardin est planté autour de l'immeuble. Le bois et la brique l'enveloppent. Les balcons, comme une dentelle, l'entourent.

Cet immeuble est dessiné pour le quartier Balzac. Comme la nature, avec le temps il se transformera.



- 1 entrée
- 2 hall d'entrée
- 3 atelier partagé
- 4 local vélos
- 5 éclairage zenithal parking
- 6 entrée parking
- 7 local O.M.
- 8 jardins
- 9 loggia



Prix AMO habitat architecture environnement 2013

Prix AMO Spécial Saint Gobain 2014

Prix Européen d'Architecture Philippe Rotthier 2014 pour la meilleure intervention dans un paysage social

Nomination dans la catégorie Logement social et développement

XIX<sup>e</sup> Biennale panaméricaine d'architecture de Quito



# ZAC PETIT LEROY, ÎLOT H 39 LOGEMENTS SOCIAUX

CHEVILLY-LARUE



© Céline Langlois

26

Nous sommes proche du parc Départemental de Chevilly Larue à proximité de la nationale 7 longée par le tramway : entre un secteur pavillonnaire et de petits collectifs, entre Rungis et les jardins ouvriers, entre les lignes à haute tension et des équipements sportifs, entre habitat et activités, entre parc et jardins. Pour réussir le passage entre l'échelle des maisons et celles des bureaux, deux bâtiments à r+3 se décomposent différemment entre le sud et le nord, entre la rue et le parc.

A chaque niveau une coursive extérieure dessert les logements. Les logements ont deux, trois ou quatre orientations.

39 LOGEMENTS  
SOCIAUX, ZAC PETIT  
LEROY, ÎLOT H  
CHEVILLY-LARUE [94]

Maître d'ouvrage :  
Valophis OPH du Val de Marne

Équipe de maîtrise d'œuvre :  
Architecte : Bruno Rollet  
Économiste et BET :  
MEBI et EPDC

Labels :  
Certification CERQUAL  
Habitat&Environnement  
Profil A/label BBC Effinergie

Programme :  
Construction de 39 logements

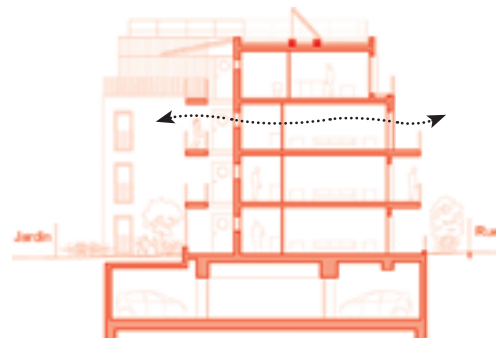
Montant des travaux :  
4 193 000 € HT (valeur décembre 2012)

Surface :  
3 005 m<sup>2</sup> SHON  
2 407 m<sup>2</sup> SHAB

Livré en septembre 2014



R+1



# CRÈCHE GASTON VARIOT

CHEVILLY-LARUE



A l'origine un corps de ferme. Dans les années 80, le bâtiment se transforme en crèche. La cour devient alors une serre. Cet espace, baigné de lumière, n'offre plus les conditions de confort nécessaires.

On dessine l'extension en bois avec un système de ventilation naturelle l'été, et une toiture en pente. La crèche abrite aujourd'hui 45 enfants, un soin est apporté à la construction, au détail, à la lumière, au confort du personnel et à l'épanouissement des enfants. Un grand auvent leur permet de sortir les jours de mauvais temps: une grande maison dans un tissu pavillonnaire.

Elle fonctionne à rez-de-jardin. Dans la lumière de la serre, de petits volumes abritent différentes fonctions : circulation, office, escaliers... Sous un toit métallique à ondes fines, les parois de l'extension sont recouvertes de bardage en peuplier rétifé. Cette enveloppe protectrice est d'aspect brut et de couleur brun-gris aux reflets argentés, l'intérieur est constitué de parois claires et blondes.



Photos © Luc Boegly

TRANSFORMATION  
ET EXTENSION  
D'UNE CRÈCHE  
DE 44 BERCEAUX,  
RUE ALBERT THURET  
CHEVILLY-LARUE [94]

Maître d'ouvrage :  
Ville de Chevilly

Équipe de maîtrise d'œuvre :  
Architecte : Bruno Rollet

Label/ Performance :  
Haute Qualité Environnementale

Programme :  
Transformation et extension d'une  
crèche de 44 berceaux

Montant des travaux :  
2 152 000 € HT (valeur septembre 2012)

Surface :  
706 m<sup>2</sup> SHON

Livré en septembre 2012



PROJETS RÉALISÉS

2008

# CRÈCHE ET JARDIN D'ENFANTS

PARIS 19



## Jeu de cubes

© Agence Bruno Rollet

« Sous un toit des enfants, sur les toits ils jouent, au milieu, un jardin lieu de vie. Le tout est terrasses ou jardins, espaces modulables. Les façades se regardent, le jardin au milieu, les toits s'élèvent, les pergolas se dessinent, les enfants au travers : transparence et regard. ».

CRÈCHE ET JARDIN D'ENFANTS PARIS [75019]

Maître d'ouvrage :  
Ville de Paris

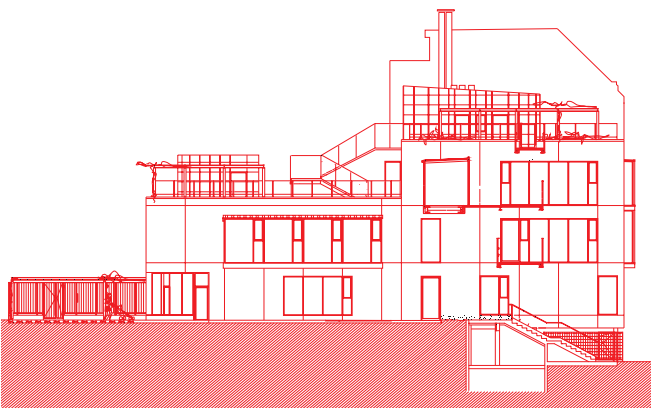
Équipe de maîtrise d'œuvre :  
Architecte : Bruno Rollet  
Économiste : AEI  
Structures : EVP ingénierie  
Fluides : Bethac  
Paysagiste : Martine Renan

Programme :  
Crèche, jardin d'enfants, locaux communs, logement, jardin, terrasses, cour

Montant des travaux :  
4 300 000 € HT (valeur 2008)

Surface :  
1 710 m<sup>2</sup> SHON

Livré en 2008



PROJETS RÉALISÉS

2005

# SERRES DANS LE PARC DÉPARTEMENTAL DES LILAS

VITRY-SUR-SEINE



Photos © Nicolas Borel

## SERRES DANS LE PARC DÉPARTEMENTAL DES LILAS VITRY-SUR-SEINE [94]

Maitre d'ouvrage :  
Conseil général du Val-de-Marne  
Direction des espaces verts et du  
paysage

Maitre d'oeuvre :  
Architecte : Bruno Rollet

Programme :  
1 serre accueil (4,5 x 9 m),  
9 serres pique-nique (4 x 6 m)  
3 serres tunnel sanitaires (4 x 3 m)

Montant des travaux :  
48 060 € HT (valeur 2005)

Livré en 2005

### « Variations sur le thème de la serre »

Ce projet consiste à installer des « éléments de confort » pour l'été 2005 dans le Parc des Lilas : accueil du public, lieux de pique-nique... Afin d'accroître le caractère temporaire de ces équipements saisonniers, on dessine des serres habillées de différents matériaux. Les jardiniers fabriquent leurs cabanons avec du bois, de la tôle, du verre, du plastique, des briques et des parpaings... Nous créons des serres avec de la canisse, du verre coloré, du polycarbonate, des matériaux à base de résine.

« On choisit  
leur emplacement  
et on les dispose  
dans le parc »

# HÔTEL D'ENTREPRISES

ACHÈRES



« Un bâtiment à l'entrée d'Achère, un terrain généreux. Un petit programme, une faible enveloppe budgétaire, et un procédé constructif béton-poutre-dalle et des panneaux à ossature bois qui habillent ce bâtiment, avec des activités à rdc et des bureaux au R+1. Une terrasse qui regarde la seine. Un bâtiment à 830 € du m<sup>2</sup>. »

## HÔTEL D'ENTREPRISES ACHÈRES [78]

Maître d'ouvrage :  
Ville d'Achères

Maître d'ouvrage mandataire :  
Sarry 78

Équipe de maîtrise d'œuvre :  
Architecte : Bruno Rollet  
BET : IRATOME

Programme :  
Bureaux et ateliers

Montant des travaux :  
1 675 000 € HT (valeur 2005)

Surface :  
1 880 m<sup>2</sup> SHON

Livré en 2005



# ÉCOLE MATERNELLE PIERRE-CURIE

GENTILLY



L'entrée est conçue comme un lieu théâtral : un escalier, un balcon, des marches, des volumes, des vues sur la vallée de la Bièvre, un accès au jardin et à la cour.

ÉCOLE MATERNELLE  
PIERRE-CURIE  
GENTILLY [94]

31



Maître d'ouvrage :  
Ville de Gentilly

Équipe de maîtrise d'œuvre  
Architecte : Bruno Rollet  
Fluides : Queune  
Structures : Jacques Richard

Programme :  
Restructuration et extension de l'école  
maternelle. Chantier en site occupé.

Montant des travaux :  
762 245 € HT (valeur 1995)

Surface :  
1 250 m<sup>2</sup> SHON

Livré en septembre 1995

Photos © Gérard Dufresne



## RÉINVENTEZ PARIS

BUZENVAL, PARIS 20

Réinventer Paris, c'est rompre avec la menace d'une force centrifuge qui repousse les plus faibles économiquement de plus en plus loin des centres villes.

Réinventer Paris, c'est proposer une nouvelle pratique de conception, construction, exploitation et vivre ensemble permettant de conserver une mixité sociale dans Paris.

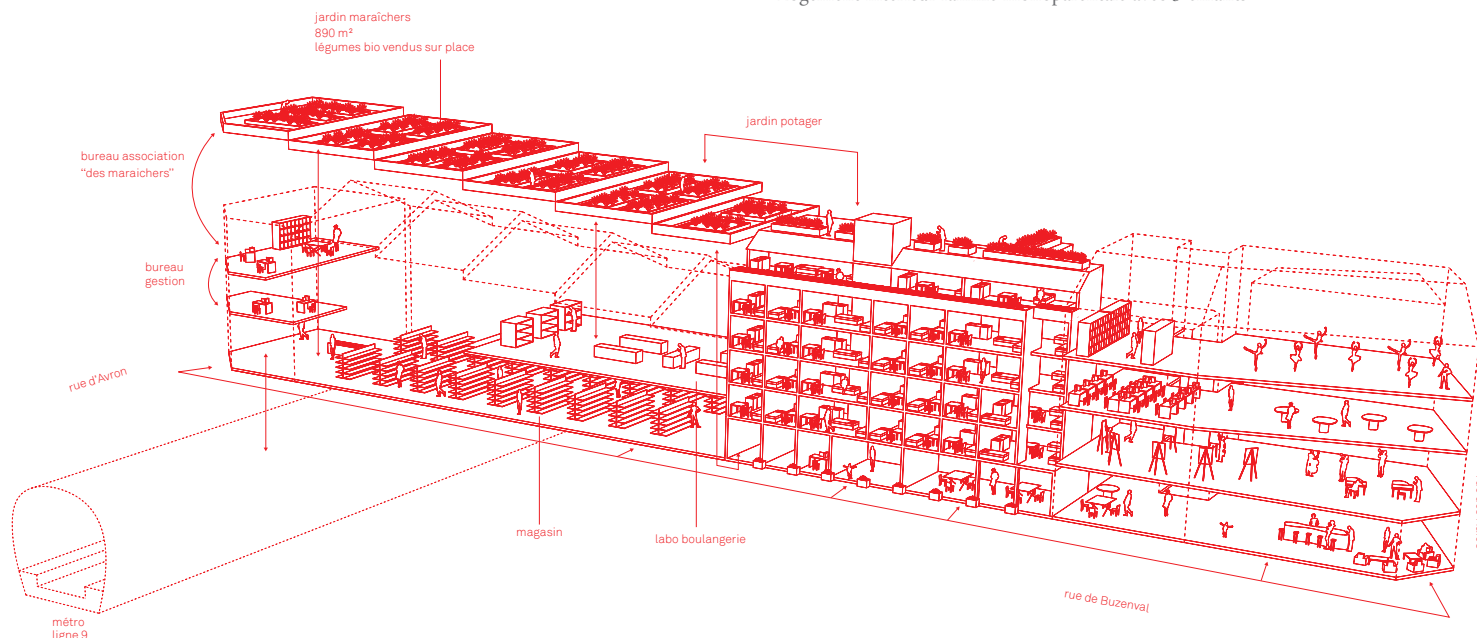
C'est dans cet esprit que l'Action Tank Entreprise et Pauvreté, l'agence d'architecture Bruno Rollet, le constructeur Bouygues Bâtiment Île-de-France, le bailleur Lerichemont et le bureau d'études AI Environnement ont remis en question leurs manières habituelles de travailler pour co-concevoir et aboutir ensemble à un projet dont l'Escale Buzenval pourrait être la première concrétisation. Notre objectif est de créer un nouveau modèle de logements qui remet l'habitant au centre des décisions. Nous partons des futurs habitants, de leurs besoins et de leurs ressources, pour concevoir le projet. Plus rapide et moins chère à produire, moins coûteuse à vivre pour les ménages comme pour le gestionnaire, offrant de meilleures performances

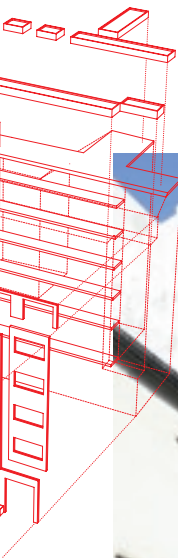
énergétiques, l'Escale Buzenval repose sur un modèle économique solide qui responsabilise ses habitants et donne à chacun un rôle dans l'équilibre du bâtiment et du quartier.

Les logements de l'Escale Buzenval sont une alternative à la résidence sociale traditionnelle, maillon indispensable pour répondre au besoin d'accueil des personnes en difficulté et favoriser leur insertion sociale et professionnelle. L'aménagement de l'espace favorise la rencontre et l'entraide entre des familles monoparentales, des jeunes actifs et des seniors, qui s'impliquent ensemble dans la gestion du bâtiment, de son potager sur le toit et de son jardin vertical.



Logement intérieur famille monoparentale avec 3 enfants





**RÉINVENTER PARIS**  
**« BUZENVAL »**  
**LOGEMENTS FAMILLES**  
**MONOPARENTALES,**  
**JEUNES ACTIFS ET**  
**SÉNIORS ET CAFÉ**  
**ASSOCIATIF**  
 Paris [75020]

Équipe :  
 Action Tank  
 Bruno Rollet  
 Bouygues Habitat Social  
 Lerichemont / RIVP  
 AI Environnement  
 Société d'Economie Inclusive

Labels :  
 Certification CERQUAL  
 Habitat&Environnement  
 Profil A / label BBC Effinergie +  
 Plan Climat Ville de Paris

Programme :  
 21 T1 jeunes actifs, 10 T1' famille  
 monoparentale 1 enfant et 2 enfants,  
 2 T1bis famille monoparentale 3  
 enfants, 4 T1' et 4 T1bis séniors, salle  
 commune, café associatif et jardin  
 potager sur le toit

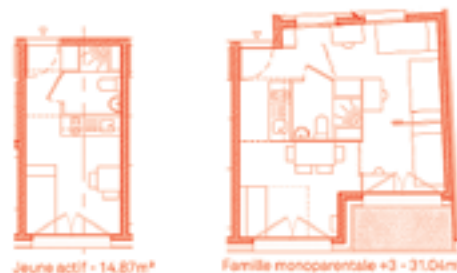
Montant des travaux :  
 4 230 000 € HT (valeur sept. 2014)

Surface  
 1 164 m<sup>2</sup> SDP  
 850 m<sup>2</sup> SHAB, 1 070 m<sup>2</sup> SU  
 et 100 m<sup>2</sup> de jardin en toiture

Concours 2015, non retenu



Plans R+1 - R+2



- 01 Jeune actif - 15,15m<sup>2</sup>
- 02 Famille monoparentale +1 - 22,30m<sup>2</sup>
- 03 Famille monoparentale +2 - 23,78m<sup>2</sup>
- 04 Famille monoparentale +3 - 31,04m<sup>2</sup>
- 05 Senior A - 28,27m<sup>2</sup>
- 06 Senior B - 30,75m<sup>2</sup>



**1**  
**ZAC PAUL BOURGET**  
**114 LOGEMENTS**  
**ET UN COMMERCE**  
 Paris [75013]

Maître d'ouvrage : Elogie  
 Aménageur : SEMAPA

Équipe de maîtrise d'œuvre :  
 Architecte mandataire :  
 Catherine Dormoy  
 Architecte co-traitant : Bruno Rollet  
 Economiste et BET : Facea  
 Paysagiste : Atelier Format  
 Paysage

Labels :  
 Certification CERQUAL  
 Habitat&Environnement  
 Profil A/label BBC Effinergie

Programme :  
 Construction de 114 logements sociaux, un commerce et un bureau d'accueil pour les résidents

Montant des travaux :  
 18 000 000 € HT (valeur oct. 2014)

Surface :  
 8 736 m<sup>2</sup> SDP, 7 454 m<sup>2</sup> SHAB

Concours 2014

**2**  
**ZAC CRISTINO GARCIA**  
**RUE DU LANDY**  
**37 LOGEMENTS ET DEUX**  
**COMMERCES**  
 Saint-Denis [93]

Maître d'ouvrage : LogiCap

Aménageur :  
 SEM Plaine Commune  
 Développement

Équipe de maîtrise d'œuvre :  
 Architecte : Bruno Rollet

Labels :  
 Certification CERQUAL  
 Habitat&Environnement  
 Profil A/label BBC Effinergie

Programme :  
 Construction de 21 logements en accession, de 16 logements en locatif social et de deux commerces

Montant des travaux :  
 4 230 000 € HT (valeur sept. 2014)

Surface :  
 2 574 m<sup>2</sup> SDP, 2 420 m<sup>2</sup> SHAB  
 et 300 m<sup>2</sup> SU

Concours 2014

**3**  
**ZAC DES CALMETTES**  
**51 LOGEMENTS EN ACCES-**  
**SION**  
 Orly [94]

Maître d'ouvrage : Nexity

Équipe de maîtrise d'œuvre :  
 Architecte : Bruno Rollet

Labels :  
 Certification CERQUAL  
 Habitat&Environnement  
 Profil A/label BBC Effinergie

Programme :  
 Construction de 51 logements

Montant des travaux :  
 3 775 000 € HT (valeur mars 2014)

Surface :  
 3 154 m<sup>2</sup> SDP, 2 696 m<sup>2</sup> SHAB

Concours 2014

**4**  
**ÉCOCITÉ JARDIN**  
**DES MARAICHERS**  
**12 LOGEMENTS**  
**EN ACCESSION**  
**24 LOGEMENTS SOCIAUX**  
 Dijon [21]

Maître d'ouvrage : Dijon Habitat

Équipe de maîtrise d'œuvre :  
 Architecte : Bruno Rollet  
 Economiste : Bureau Michel  
 Forgue  
 BET Structure : Batiserf  
 BET Fluide : Choulet

Labels :  
 Certification CERQUAL  
 Habitat&Environnement  
 Profil A/label BBC Effinergie

Programme :  
 Construction de 12 logements en accession et de 24 logements sociaux

Montant des travaux :  
 3 330 000 € HT (valeur mars 2014)

Surface :  
 2 584 m<sup>2</sup> SDP, 2 356 m<sup>2</sup> SHAB

Concours 2014

**5**  
**ZAC PARIS RIVE GAUCHE**  
**SECTEUR BRUNESSEAU**  
**LOGEMENTS FAMILIAUX,**  
**RÉSIDENCE SOCIALE,**  
**CENTRE MULTI ACCUEIL,**  
**LOCAUX COMMERCIAUX**  
**ET D'ACTIVITÉS**  
 Paris [75013]

Maître d'ouvrage : Paris Habitat

Aménageur : SEMAPA

Équipe de maîtrise d'œuvre :  
 Architecte : Bruno Rollet  
 Economiste : Mazet & associés  
 BET environnemental : AI  
 environnement  
 BET structure : Tecco  
 Acousticien : Grandmougin  
 conseil

Labels :  
 Certification CERQUAL  
 H&E Profil A/label BBC  
 Effinergie ; Résidence sociale :  
 label Passive-House

Programme :  
 64 logements familiaux  
 Résidence sociale 60 chambres  
 CMA de 44 berceaux  
 Commerces et locaux d'activités

Montant des travaux :  
 17 885 000 € HT (valeur 2014)

Surface :  
 8 415 m<sup>2</sup> SDP, 5 051 m<sup>2</sup> SHAB  
 logements. 1 508 m<sup>2</sup> SHAB  
 résidence sociale.  
 312 m<sup>2</sup> SU centre multi accueil.  
 9 17 m<sup>2</sup> SU commerces.  
 283 m<sup>2</sup> SU activités.

Concours 2014

**6**  
**MAISON DE L'IMAGE ET DU**  
**SON, « L'ATELIER POUR UN**  
**NOUVEAU REGARD »**  
 Gentilly [94]

Maître d'ouvrage :  
 Communauté d'agglomération  
 du Val de Bièvre.

Équipe de maîtrise d'œuvre :  
 Architecte mandataire : Bruno  
 Rollet  
 Architecte cotraitant : Agence  
 Randja  
 Economiste : MEBI  
 BET TCE : EPDC  
 Acousticien : Grand Mougjin  
 Conseil

Programme :  
 Réhabilitation des anciens  
 bains-douches et lavoir  
 municipaux de Gentilly en pôle  
 numérique de l'image en  
 mouvement et du son.

Montant des travaux :  
 3 530 000 € HT (valeur octobre  
 2013)

Surface :  
 985 m<sup>2</sup> SDP, 806 m<sup>2</sup> SHAB

Concours 2013

**7**  
**193 LOGEMENTS ÉTU-**  
**DIANTS ET CHERCHEURS**  
 Paris [75014]

Maître d'ouvrage : Espacil

Équipe de maîtrise d'œuvre :  
 Architecte : Bruno Rollet  
 Économiste : Tohier  
 BET Fluides : Ferro  
 BET Structure : Batiserf  
 Acoustique : ACV  
 BET DD : Indiggo

Labels :  
 Certification CERQUAL  
 Habitat&Environnement  
 Profil A 2012  
 Plan Climat Ville de Paris

Programme :  
 Construction de 132 logements  
 étudiants, 60 logements  
 chercheurs et un logement  
 gestionnaire

Montant des travaux :  
 10 000 000 € HT (valeur juin 2013)

Surface :  
 5 850 m<sup>2</sup> SDP, 4 364 m<sup>2</sup> SHAB

Concours 2013

**8**  
**RÉSIDENCE INTERGÉNÉ-**  
**RATIONNELLE, ZAC DU**  
**PLATEAU - LOT 1A**  
 Ivry-sur-Seine [94]

Maître d'ouvrage :  
 SA HLM IDF Habitat  
 Résidétapes

Équipe de maîtrise d'œuvre :  
 Architecte : Bruno Rollet  
 Économiste : MEBI  
 BET TCE : EPDC  
 BET HQE : IETI

Labels :  
 Certification CERQUAL  
 Habitat&Environnement 2012  
 Profil A/label BBC Effinergie

Programme :  
 Construction de 41 logements  
 familiaux et séniors et 39  
 logements jeunes actifs et  
 espaces communs

Montant des travaux :  
 6 520 000 € HT (valeur juin  
 2013)

Surface :  
 3 930 m<sup>2</sup> SDP, 3 110 m<sup>2</sup> SHAB

Concours 2013

**9**  
**82 LOGEMENTS, ZAC BAL-**  
**MA GRAMONT, ILOT A5B**  
 Grand Toulouse [37]

Maître d'ouvrage : OPPIDEA

Équipe de maîtrise d'œuvre :  
 Architecte mandataire : Bruno  
 Rollet  
 Architecte cotraitant : A&M  
 Économiste : Alayrac  
 BET Structure : Terrell  
 BET Fluide : Technisphère  
 BET HQE : Cap-Terre

Labels :  
 Certification CERQUAL  
 Habitat&Environnement  
 Profil A/label BBC Effinergie

Programme :  
 82 logements (24 logements en  
 location et 56 en accession) et  
 300 m<sup>2</sup> de commerces à RdC

Montant des travaux :  
 8 800 000 € HT (valeur avril 2012)

Surface :  
 7 456 m<sup>2</sup> SHON, 5 760 m<sup>2</sup>  
 SHAB

Concours 2012



1



6



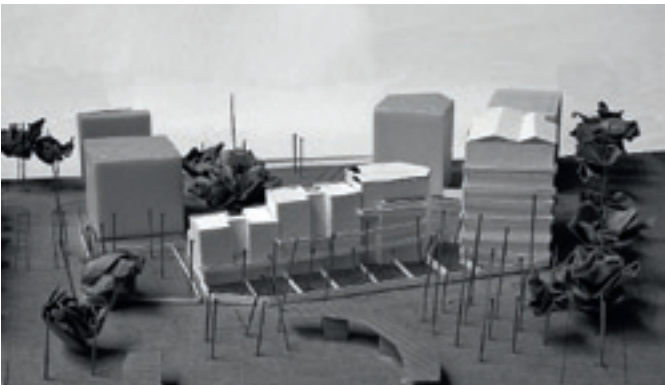
5



2



4



3



7



8



9

PUBLICATIONS

- *La Ville renaturée - Réconcilier l'espace urbain et la biodiversité*, éditions La Martinière (à paraître en novembre 2015)
- *Architectes français dans le monde - Holcim awards 2014*, Ante Prima AAM éditions, 2015
- *Annuel optimiste d'architecture*, les éditions de la French Touch, 2013
- *EDF / Concours Bas Carbone une nouvelle architecture*, Ante Prima AAM Editions, 2012
- *Annuel optimiste d'architecture*, les éditions de la French Touch, 2008
- *Annuel AMC du Moniteur*, 2008
- *Les urbanités, radio suisse romande*, 17 mars 2008
- *Annuel AMC*, 2006

AUDIOVISUEL

- FranceCulturePlus / Mobilier national*, 6 juillet 2015
- *TV Demain IDF*, 21 mars 2015
- *You Tube, Grand Prix La tuile terre cuite Architendance : l'interview vidéo*, 27 janvier 2015
- *Documentaire On Stage Production - Collection Portraits d'Architecture, 2014 (26")*
- *Documentaire France 5 - Echo-Logis, 2013 (27")*
- *LeOffduDD2013, film vidéo, 2013 (3,15")*
- *France Inter, Interview, 2013*
- *Documentaire EDF/NoOne Prod., 2012 (10")*

ARTICLES

CENTRE SOCIAL SAINT-BLAISE  
SQUARE VITRUE, PARIS 20

- *batiactu.com*, 1<sup>er</sup> décembre 2015
- *Office&Culture*, 26 novembre 2015
- *LeParisien*, 24 novembre 2015

2 MAISONS CONNECTÉES ET  
53 LOGEMENTS COLLECTIFS À BEZANNES

- *Le Moniteur*, 4 décembre 2015
- *L'Union*, 14 novembre 2015
- *Batiactu*, 13 novembre 2015
- *batiweb*, 13 novembre 2015
- *Domotique News*, octobre 2015
- *Matot Braine N°7626*, 26 octobre 2015
- *Domadoo*, 26 octobre 2015
- *L'hebdo du vendredi*, 22 octobre 2015
- *Domotique Info*, 22 octobre 2015
- *Flash Infos*, 20 octobre 2015
- *Immo Hebdo*, 20 octobre 2015
- *Vivre FM*, 19 octobre 2015
- *L'Union*, 17 octobre 2015

LOGEMENTS, VITRY-SUR-SEINE

- *L'Architecture d'Aujourd'hui*, n°409, nov. 2015
- *Le Parisien*, 13.05.2015
- *Archicrédé* déc. 14- janv.2015
- *bfmtv.com*, 15 décembre 2014

- *Habitat Actualités N°1001/novembre 2014*
- *bati- journal.com*, 6 novembre 2014
- *Archicool*, 20 octobre 2014
- *Batiweb*, 20 octobre 2014
- *businessimmo.com*, 17 octobre 2014
- *Ateliers d'Art*, Sept- Octobre 2014, p. 32- 33
- *Le Moniteur.fr*, 31 juillet 2014
- *Ekopolis*, 28 avril 2014
- *Echo-logis*, France 5, 18 décembre 2013
- *Batiactu*, 10 décembre 2013
- *NDA magazine*, 19 novembre 2013
- *Le Mook Autrement*, octobre 2013
- *Le Moniteur*, 20 septembre 2013
- *Libération*, 23 mai 2013
- *BFM TV*, 02 avril 2013
- *AMC*, février 2013
- *Actu- environnement.com*, 12 février 2013
- *Interceptions*, France Inter, 3 février 2013
- *Actualités habitat*, janvier 2013
- *Archiscopie*, janvier 2013
- *Environnement magazine*, janvier 2013
- *D'Architectures.com*, 8 janvier 2013
- *Télérama*, 05 décembre 2012
- *lemoniteur.fr*, 14 novembre 2012
- *Le courrier de l'architecte*, 14 novembre 2012
- *Le Moniteur*, 2 novembre 2012
- *batiactu.com*, 19 octobre 2012
- *lemoniteur.fr*, 18 octobre 2012
- *archdaily.com*, 8 novembre 2012
- *muuz.com*, 31 octobre 2012
- *latribune.fr*, 27 janvier 2011
- *D'A*, septembre 2010
- *lemoniteur.fr*, 22 septembre 2010
- *Archistorm*, septembre 2010

23 LOGEMENTS, 7 RUE GUYNEMER,  
MONTGERON

- *Terre d'architecture*, juin 2015
- *You Tube, Grand Prix La tuile terre cuite Architendance : l'interview vidéo*, 27 janvier 2015
- *www.amc- archi.com*, 9 décembre 2014
- *le courrier de l'architecte*, 21 octobre 2014
- *batiactu*, 21 octobre 2014

LOGEMENTS POUR ÉTUDIANTS  
ET JEUNES CHERCHEURS, PARIS

- *lemoniteur.fr*, 20 septembre 2013

CRÈCHE ET JARDIN D'ENFANTS,  
BELLEVILLE, PARIS

- *parisobs.com*, novembre 2008
- *Construire*, novembre 2008
- *lexpress.fr*, 27 novembre 2008
- *L'express*, 24 novembre 2008
- *D'A*, septembre 2008
- *Béton(s)*, mai juin 2008
- *Le Parisien*, 3 mai 2008
- *Libération et Libé next*, 25 mars 2008
- *Brauen für kinder*, Editions Krämer Verlag, mars 2006

HÔTEL D'ENTREPRISES, ACHÈRES

- *Annuel AMC*, 2006

SERRES DANS LE PARC DES LILAS,  
VITRY-SUR-SEINE

- *Techniques & Architecture*, mai 2006
- *Le Moniteur*, avril 2006
- *FR5, Silence ça pousse*, 7 janvier 2006
- *Casa Brutus (Japon)*, octobre 2005
- *Site CyberArchi.com*, article du 21 sept. 2005
- *Le Moniteur*, 26 août 2005
- *Libération*, 15 août 2005
- *La Gazette des Communes*, 8 août 2005
- *Telerama*, 27 juillet et 3 août 2005
- *Aligre Fm (93.1)*, lundi 11 juillet 2005
- *FR3 Actualités régionales*, 10 juillet 2005

PRÉAU DE L'ÉCOLE HIPPOLYTE-  
COCHERIS, SAINTE-GENEVIÈVE-DES  
BOIS

- *Le Moniteur*, 23 août 2002

CRÈCHE BRUANT, GROUPE HOSPITALIER  
LA PITIÉ SALPÊTRIÈRE, PARIS

- *Brauen Für Kinder*, Editions Krämer Verlag, mars 2006
- *Séquence Bois*, mars 2006
- *Le Moniteur*, 26 juillet 2002
- *L'Étudiant*, rubrique métiers, novembre 2000

ÉCOLE MATERNELLE, GENTILLY

- *Le Moniteur*, 26 mai 1995
- *Architecture Cree*, août 1995
- *D'A*, septembre 1995
- *L'empreinte*, septembre 1995

ÉCOLE MATERNELLE, VITRY-SUR-  
SEINE

- *AMC*, novembre 1994
- *D'A*, septembre 1995

MAISON POUR TOUS, ATHIS-MONS

- *Bulletin de L'IFA*, n°170
- *Architecture Cree*, novembre 1993
- *Ref Techniques Et Architecture 94*

DIPLÔME

- *AMC*, octobre 1990

ARTICLES GÉNÉRALISTES

- *La Tribune.fr*, 2 nov. 2014
- *Le courrier de l'architecte*, Album- photo, décembre 2012
- *Cyberarchi*, mars 2008
- *Le Moniteur*, 26 décembre 2008





**Bruno Rollet architecte**

40, avenue de la République 75011 Paris  
T 33 (0)1 40 21 45 15 / [contact@brunorollet.fr](mailto:contact@brunorollet.fr)  
[www.brunorollet.fr](http://www.brunorollet.fr)